

Ak. soch. Vojtěch Adamec
Hyacintová 2819/6
106 00 Praha 10
Tel: 602742702
e-mail: vojtech.adamec@centrum.cz
web: www.vojtechadamec.cz

KOSTOMLATY NAD LABEM
Socha sv. Jana Nepomuckého u mostu

***DOPLŇUJÍCÍ RESTAURÁTORSKÝ PRŮZKUM A
RESTURÁTORSKÝ ZÁMĚR NA TRANSFER SOCHY NA NOVÉ
MÍSTO A ZHOTOVENÍ SEKANÉ KOPIE***

I. Lokalizace památky:

Kraj: Středočeský kraj

Okres: Nymburk

Obec: Kostomlaty nad Labem

Adresa: u mostu přes Farský potok, parc. č. 699

Název památky: socha sv. Jana Nepomuckého

Rejstříkové číslo památky: 32800/2-3141

II. Údaje o památce:

Autor: neznámý, okruh sochařské dílny Jelínků z Kosmonos

Sloh: pozdní baroko

Datace: 1757

Rozměry:

Materiál:

- oba díly podstavce – světle okrový místy spíše bělavý střednězrný vysoce křemitý pískovec nehvizdského typu (možná lom Toušeň u Brandýsa nad Labem)
- socha sv. Jana Nepomuckého – jemnozrný světle až sytě okrový pískovec tzv. pojizerského typu s vysokým podílem hlinitých a jílovitých složek

Předchozí restaurátorské zásahy a jiné úpravy:

- na původním stanovišti u staré školy poškozeno jeřábem, socha shozena a rozbita, posléze restaurováno
- v polovině 70. let 20. století transferováno na stávající místo na levý břeh Farského potoka nedaleko mostu přes potok
- v roce 1980 restaurováno J. Tuhou, viz restaurátorská práva uložená v archivu obce Kostomlaty nad Labem
- v roce 1986 silně poškozené a vyžadující restaurátorský zásah
- naposledy restaurováno v roce?

Použité prameny a literatura:

- Emanuel Poche et al., Umělecké památky Čech, díl II., K/O, Praha 1978, s. 116 (v době zpracování soupisu ještě socha stála před Starou školou)
- památkový katalog: <https://pamatkovykatalog.cz/socha-sv-jana-nepomuckeho-12199023>
- fotoarchiv NPÚ GŘ v Praze, inv. č. N171540
- restaurátorská zpráva z roku 1980, zpracovala v prosinci roku 1980 J. Tuhá

III. Údaje o akci:

Vlastník, investor: obec Kostomlaty nad Labem

Termín realizace doplňujícího průzkumu: prosinec 2019 – leden 2020

Památkový dohled: NPÚ úop středních Čech v Praze, Mgr. Ludmila Maděrová

Popis památky:

Socha sv. Jana Nepomuckého stojí dnes na levém břehu Farského potoka, nedaleko mostu přes potok, který byl zbudován v místě někdejšího brodu. Původně socha stávala u staré školy, kde však byla sražena projíždějícím jeřábem a těžce poškozena. Z tohoto důvodu bylo v polovině 70. let 20. století rozhodnuto o jejím přesunu na stávající místo. V publikaci Umělecké památky Čech je však ještě zachycena u školy.

Socha stojí na novém základu ve tvaru čtverce orientovaného ve vztahu k podstavci sochy na pokos. Nový základ byl zhotoven z litého betonu s hrubým kamenivem s tím, že okraje plochy byly olemovány obrubníky z kvádrů z lámané světle šedé žuly.

Podstavec sochy je dvouetážový. Dolní silně převýšená etáž se zdvíhá z vysokého hladkého soklu, na nějž nasedá trojstupňový profil patky dříku dolní etáže podstavce. Ten je tvořen mohutným kvádrem, k němuž je na čelní straně přisazena deska a po obou stranách pak v předním plánu mohutná plastická volutová křídla přepásaná prstencem a v zadním plánu naopak mohutné konzoly, které vynášejí římsu ukončující tuto etáž a které jsou zdobeny čabrakovým motivem. Plochu dříku pod prstencem zdobí oblamovaný rytý rám, vymezující pole, jež bylo původně nejspíše určeno malovanému votivnímu nápisu. Plochu dříku nad prstencem v místě, kde se římsa zdvíhá podobně jako suprafenestry oken směrem vzhůru, vyplňuje mělce modelovaný plastický motiv mušle s liliovým květem zavěšeným na její spodní straně. Zatímco boční i zadní strana dříku dolní etáže probíhají v přímých liniích, čelní strana se naopak vypíná ve velmi mělké plynule vedené konvexní křivce.

Na dolní etáž nasedá výrazně drobnější horní etáž podstavce, která je také tvarově výrazně jednodušší. Skládá se pouze z patky dříku a římsové hlavice. S dolní etáží jí spojuje konvexně se do prostoru lehce vypínající křivka čelní strany a také jejím obložení užší silnou deskou. Jinak jsou její strany hladké bez jakéhokoliv dekorativního motivu. Ve středu dříku čelní strany této etáže podstavce je však patrná stopa po osazení kovového závěsu pro věčné světlo.

Výrazná zdobnost a plasticita, stejně jako zvolené prvky zajímavě řešeného podstavce vycházejí z tvarosloví, s nímž nejčastěji pracovali architekti závěru baroka, Kilián Ignác Dientzenhofer nebo František Ignác Prée. Tvarové řešení podstavce, ale i rozdílný typ pískovce, z něhož byl vysekán by napovídaly, že autorem podstavce byl někdo jiný než ten, kdo vysekal vrcholovou sochu. Mohlo se jednak o kameníka, ale stejně tak dobře mohl být autorem návrhu podstavce i architekt. Tomu by alespoň odpovídalo poměrně náročné výtvarné řešení, pracující s vrstvením prostorových plánů a s řadou aktuálních architektonických prvků.

Na starém snímku sochy z 50. let 20. století je patrné, že zhruba ve středu dříku horní etáže podstavce byl osazen závěs na věčné světlo, bohužel již bez dochované lucerničky. Stopa po tomto kovovém prvku statue byla při některém z předchozích restaurování zatmelená umělým kamenem.

Socha samotná se zdvíhá z jednoduchého obdélného plintu osazeného přímo na svrchní straně římsové hlavice horní etáže podstavce. Plocha plintu není pouhou prostou deskou, ale i její hmota je zčásti využita pro vypracování vybraných částí sochy, zejména pak atributu ryby pod levou nohou sv. Jana. Postava světce je komponována do jednoduchého kontrapostu s pravou nohou záměrně zasunutou vzad tak, aby vznikl prostor pro bilet odložený na zem. Volná noha světce spočívá, jak už bylo naznačeno, na hřbetě ryby, která odkazuje jednak ke světcově mlčenlivosti v souvislosti se zachováním zpovědního tajemství (mlčel jako ryba), a jednak k tomu, že se stal ochráncem proti povodním.

Na svých prsou drží světec veliký kříž s nápisovou páskou INRI, ovšem bez korpusu Krista. Není vyloučeno, i vzhledem k rozsáhlým modelačním doplňkům na čelní straně kříže, že původní korpus Krista byl zeizen někdy mezi restaurováním sochy v roce 1980 a současností. Tento korpus byl pravděpodobně kovový, nejspíše z litiny, jak o tom svědčí jeho podoba dochovaná na fotodokumentaci.

Druhý z obvyklých atributů světce, palmová ratolest odkazující k jeho mučednické smrti, světec nemá. Jinak je ale zobrazen tradičním způsobem, tzn., že je oblečený do kněžské kleriky, rochetty s vyšíváním okrajem a kožešinové mozzetty kanovníků svatovítské kapituly. Jeho tvář pravidelných rysů rámuje lehce vlnité polodlouhé vlasy a krátce střižený plnovous.

Na celém povrchu sochy se objevuje značné množství novějších modelačních doplňků různého stáří a různého provedení. Obecně však pro ně platí, že jejich sochařské zpracování není příliš dobré. Drobné pozůstatky původního povrchu, které můžeme najít pod pravou paží, na části kleriky, ale třeba i na rybě, stejně jako suverénní otevření objemu sochy včetně bravurní perforace kamenné bloku v místě jeho levé ruky naznačují, že se jednalo o dílo talentovaného sochaře, nejspíše z okruhu ateliéru mladší generace kosmonoských Jelínků.

Socha samotná byla vysekána z velmi jemnozrnného světle až sytě okrového pískovce s výrazným podílem hlinitých a jílovitých složek. Tento pískovec se sice velmi dobře opracovává, ovšem při nedostatečné údržbě dochází k jeho hloubkové degradaci a velkým ztrátám původního povrchového reliéfu sochy. Lokálně se na povrchu kamene dají nalézt pozůstatky starších povrchových úprav ve formě nátěrů. Jejich stáří charakter a jejich vazbu na původní podobu sochy bude možné upřesnit až v rámci doplňujícího restaurátorského průzkumu.

Podstavec byl zhotoven ze zcela jiného typu pískovce, pískovce vysoce křemitého, odolného vůči negativnímu působení povětrnosti, ale i mechanickému poškození. Na povrchu kamene se zejména v horní části dolní etáže podstavce pod římsovou hlavicí a na zdobných prvcích v horní třetině jejího dřívku objevují četné pozůstatky starších povrchových úprav v různé barevnosti. Vedle nátěru v barvě lomené bílé se zde setkáme se sytě červeným nátěrem, ale i se žlutavou barvou. Jejich stáří, technologii a vztah k původnímu vzhledu celého díla bude opět možné upřesnit až v rámci doplňujícího restaurátorského průzkumu.

Na hlavě světce je osazena tradiční kruhová svatozář s pěticí šesticípých hvězd, které jsou pozlaceny plátkovým zlatem. Svatozář je pravděpodobně replikou původní svatozáře a pochází z některého z předchozích restaurování sochy. Na snímku z 50. let 20. století je podobná svatozář zachycena, ovšem s tím, že vrcholová pátá hvězda na okruží svatozáře chybí a povrch kovového prvku působí jako silně korodovaný a nenese žádné stopy po zlacení.

Metody restaurátorského průzkumu:

Na základě jednání se zástupcem investora i památkového dohledu a v souladu se záměrem přemístit sochu ze stávajícího nevyhovujícího a nepůvodního stanoviště zpět do středu obce byl zpracován tento doplňující restaurátorský průzkum a záměr. Znovu byl vyhodnocen stav sochy i jejího podstavce, a to právě s ohledem na uvedený záměr sochu přemístit na nové stanoviště, které se nachází takřka v místě, kde socha původně stála, tedy nedaleko budovy tzv. Staré školy, která stojí v samém srdci obce Kostomlaty.

IV. Vyhodnocení doplňujícího restaurátorského průzkumu:

Jedním z důležitých zdrojů doplňujících naše informace o předchozích dějinách tohoto díla se stala restaurátorská zpráva zachycující první restaurování sochy po jejím sražení při stavbě silnice, poskytnutá zástupcem investora. Tato restaurátorská zpráva Zpracovaná J. Tuhou v prosinci roku 1980 mimo jiné velmi dobře dokládá míru poškození sochy v dané době. Socha byla nejen silně mechanicky devastovaná, ale také na několika místech prasklá. Kromě těchto defektů, jejichž příčinou byla již zmíněná nehoda, se již v té době také na soše výrazně projevovала hloubková koroze kamene. Ten se do hloubky sprašoval a místy docházelo k odlučování poměrně značných objemů kamene.

Popsaný restaurátorský zásah se proto soustředil nejen na stabilizaci trhlin, a to i pomocí instalace kovových svor na spodní straně plintu sochy, ale především na konsolidaci samotného kamene. Bohužel použité zpevňovací prostředky na bázi epoxidových pryskyřic nemohly tento úkol v dostatečné míře splnit. V dané době ostatně nebyly k dispozici technologie ani materiály schopné takové hloubkové konsolidace kamene vůbec dosáhnout.

Fotodokumentace, která byla pořízena před v průběhu a po restaurování sochy také velmi dobře dokládá, že již v dané době se na povrchu sochy objevovaly poměrně rozsáhlé starší modelační doplňky, většinou bohužel provedené tak, že deformovaly a výrazným způsobem zjednodušovaly modelační řešení povrchu sochy. Porovnání snímku z 50. let 20. století, z roku 1980 a ze současnosti, jasně ukazují, jak výrazným posunům v neprospěch sochařského ztvárnění sochy postupně došlo. Namísto poměrně místy dramaticky laděné modelace vystupujících v ostrých hranách a jdoucích do poměrně značných hloubek mám nyní před sebou sochu s relativně plochým reliéfem. Deformace se dotkla v největší míře čelní strany soch, a ovšem nejen jejího oděvu, rukou a ryby, která měla podobu výrazně stylizované mořské příšery, ale také obličejové partie a účesu světce. Ten díky tomu získal zcela jiný výraz.

Závěr:

V návaznosti na námi zpracovaný předběžný restaurátorský průzkum a záměr znovu konstatujeme, že zatímco stav podstavce je takový, že sice vyžaduje komplexní restaurátorský zásah, ale zatím nedošlo k zásadnímu porušení stability hmoty daných pískovcových bloků, z nichž jednotlivé části podstavce vznikly, pak socha naopak je v havarijním stavu.

Zde navíc došlo k tak rozsáhlé hloubkové degradaci materiálu, že samotný transfer je pro ni velmi riskantní a investorem zamýšlený záměr bude možné realizovat jen za předpokladu provedení vakuového zpevnění sochy a dále jen za předpokladu, že originál bude nahrazen na novém stanovišti tohoto díla sekanou kopií. Originál totiž sice bude po vakuovém zpevnění relativně stabilní, ovšem ne natolik, aby byl schopen dlouhodobě odolávat negativnímu působení změn povětrnosti.

V. Koncepce restaurátorského zásahu:

Na samotném restaurování originálu sochy se z pohledu celkové koncepce nic zásadního nemění i nadále tedy platí, že její restaurování by mělo proběhnout kombinací konzervační a rekonstrukční metody s cílem revidovat vzhled sochy na základě dochované starší fotodokumentaci díla. V případě sochy by to tedy znamenalo i sejmut některé ze starších doplňků a nahradit je doplňky, které by více odpovídaly původnímu sochařskému zpracování.

Kromě revize výtvarného řešení bude klíčovou částí restaurátorského zásahu především konsolidace hloubkově degradovaného materiálu sochy. Tady bude nezbytně nutné přikročit k hloubkovému zpevnění aplikací zpevňovacího prostředku za sníženého tlaku (vakuově). Stejně tak bude důležité důsledné zajištění všech trhlin, jejich prolepení a popř. i stažení pomocí instalace armatury z nerez oceli.

Jak už bylo naznačeno výše po transferu podstavce by pak na něj měla být osazena kopie sochy, zatímco originál by měl být již trvale uložen v interiéru, a to nejlépe na nějakém místě přístupném veřejnosti, např. v interiéru zdejšího farního kostela, v prostorách obecního úřadu atp.

Sochu pak navrhuje nahradit právě formou kopie sekané z přírodního kamene, a to hned z několika důvodů. Na prvním místě je třeba uvést trvanlivost takové kopie, která je v případě volby tvrdého vysoce křemitého pískovce a dobře vybraného bloku kamene bez vnitřních nehomogenit několika násobně vyšší než v případě kopie provedené formou výdusku. Navíc výdusek vzniká z formy, která je otiskem originálu. Ten je však, jak jsme ukázali, natolik deformovaný staršími modelačními doplňky z předchozích restaurování sochy, že by bylo chybou tyto degradující zásahy do původního řešení díla přenášet i do kopie. Sekaná forma kopie totiž umožní v daleko větší míře na základě dochované

fotodokumentace navrátit soše její někdejší krásu, a především originální modelační i kompoziční řešení.

VI. Postup restaurátorských prací včetně návrhu použitých materiálů a technologických postupů:

1. doplňující restaurátorský průzkum po postavení lešení (upřesnění rozsahu některých typů poškození a odběr a analýza vzorků dochovaných pozůstatků starších povrchových úprav na podstavci a zejména na soše, zpracování grafické dokumentace)
2. prekonsolidace nejvíce poškozených míst povrchovým smáčením prostředkem na bázi ethylesteru kyseliny křemičité – Ifest OH 100 fy Imesta
3. mechanické odstranění degradovaného spárování a zcela uvolněných modelačních doplňků a vytvoření sítě infuzních otvorů pro konsolidaci kamene sochy
4. biocidní ošetření pomocí roztoku přípravkem Mechstop fy Imesta
5. očištění a omytí s užitím teplé vody, smácedel a nízkotlaké páry (v průběhu čištění bude brán zřetel na maximální zachování původní patiny kamene a zejména všech pozůstatků starších povrchových úprav)
6. technologická pauza na snížení vlhkosti kamene
7. celková konsolidace kamene opět prostředkem na bázi ethylesteru kyseliny křemičité – Ifest OH 100 fy Imesta (vakuově, tj. za sníženého tlaku)
8. technologická pauza pro zesíťování zpevňovacího přípravku
9. rozebrání a přeosazení uvolněných modelačních doplňků, popř. originálních částí kamene a prolepení a proinjektování všech trhlin (volba konsolidačního prostředku podle šíře a charakteru trhliny – prostředek na akrylátové bázi Paraloid B 72, prostředek na bázi organokřemičitanů fy Remmers s patřičným minerálním plnivem, prostředek na minerální bázi Ledan)
10. technologická pauza pro stabilizaci osazovacích a injektážních hmot
11. provedení lokálních modelačních doplňků umělým kamenem na minerální bázi barevností a strukturou odpovídajícím původnímu kameni v daném místě (jedná se o doplňky, které budou sloužit k zajištění uvolněné modelace, tzv. transportní můstky)
12. technologická pauza pro vyvržení a stabilizaci provedených doplňků
13. provedení nového základu pro statui na novém místě
14. rozebrání sochy a podstavce sochy a následný transfer, v případě sochy do ateliéru restaurátora pro provedení dalších etap restaurování originálu a následně zhotovení kopie sochy, v případě podstavce na nové místo
15. osazení jednotlivých částí podstavce na novém místě
16. doplnění chybějící modelace na podstavci umělým kamenem a chybějícího spárování mezi jednotlivými díly podstavce vápennou maltou
17. vylomení kamenného bloku pro sochu včetně jeho pasportování a transportu bloku do ateliéru restaurátora
18. provedení modelačních doplňků na soše podle dochované starší fotodokumentace (příprava pro tečkování)
19. vytečkování kopie sochy a stažení kopie sochy do dláta
20. provedení finální modelace kopie sochy
21. zhotovení nové svatozáře pro kopii sochy včetně jejího zlacení plátkovým zlatem na mixtion a restaurování povrchové úpravy svatozáře na originálu sochy stejnou technologií
22. osazení kopie sochy i originálu na místo určení
23. lokální barevná retuš podstavce minerálními pigmenty fy Bayerrfox rozpuštěnými v 3% roztoku přípravku na akrylátové bázi – Primal AC 35

24. preventivní biocidní ošetření přípravkem Mechstop fy Imesta a střešovité provedená hydrofobizace siloxanovým prostředkem IW 290 fy Imesta
25. závěrečná restaurátorská zpráva

Veškeré práce budou dokumentovány a konzultovány se zástupcem památkového dohledu a investora.

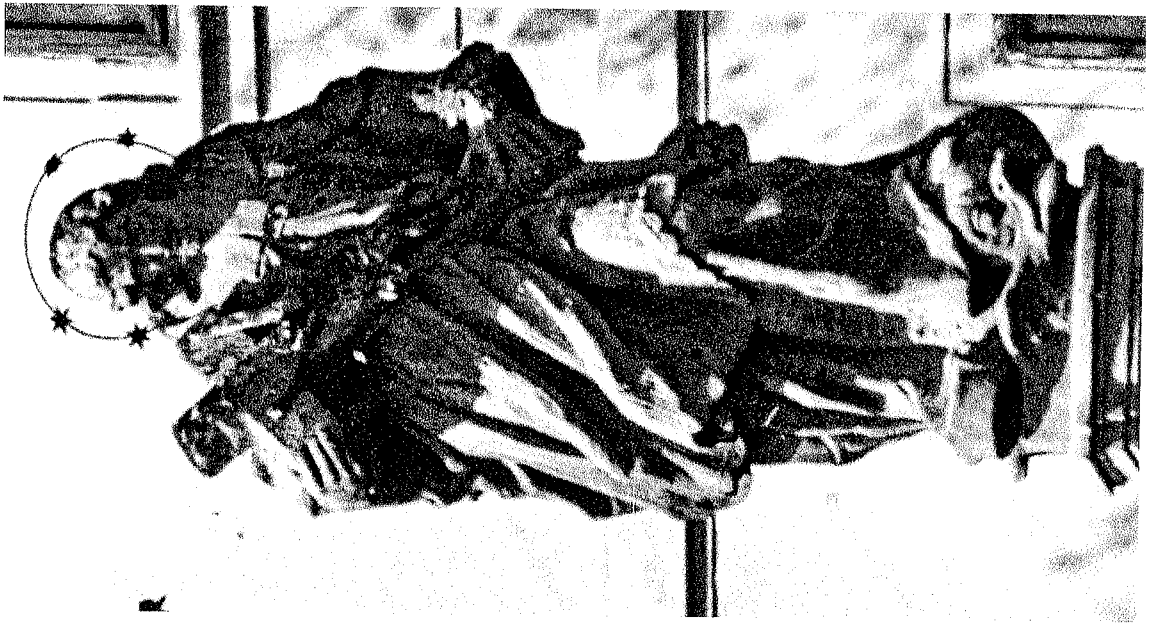
V Praze, dne 28. února 2020

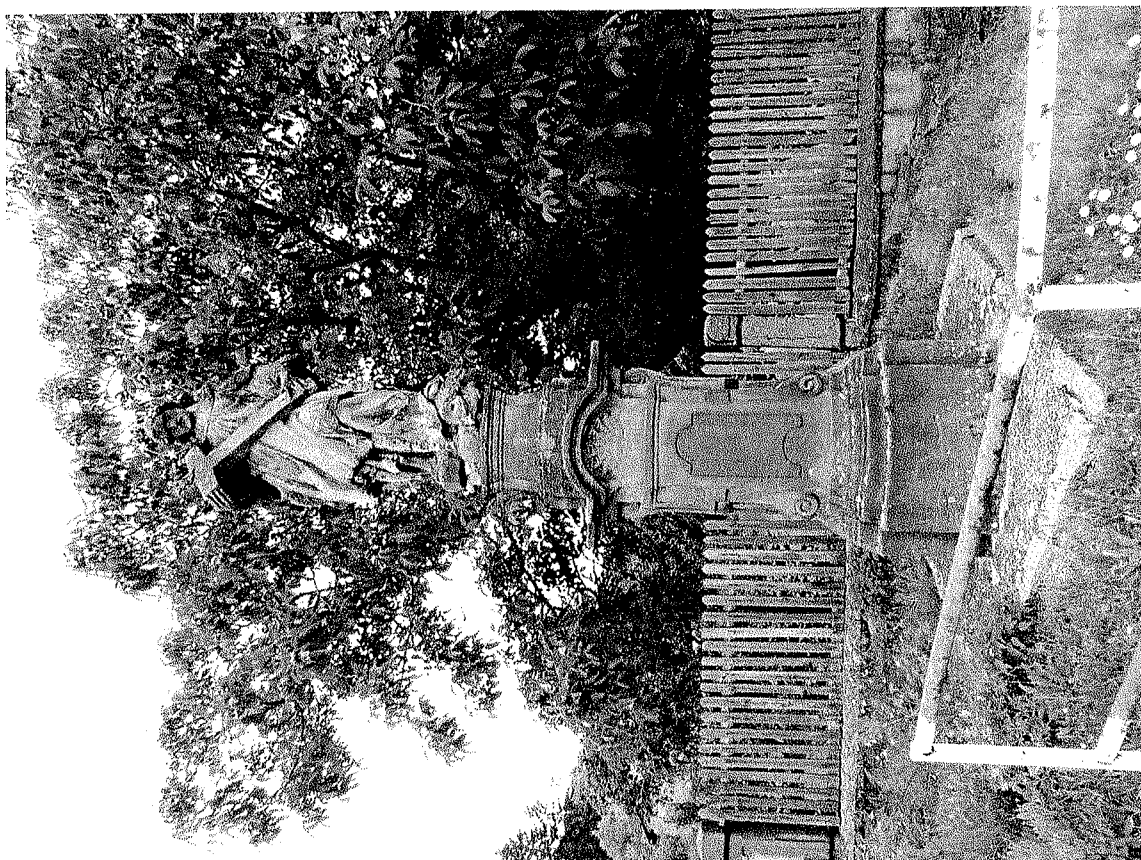


Ak. soch. Vojtěch Adamec

Přílohy: - Fotodokumentace

Fotodokumentace

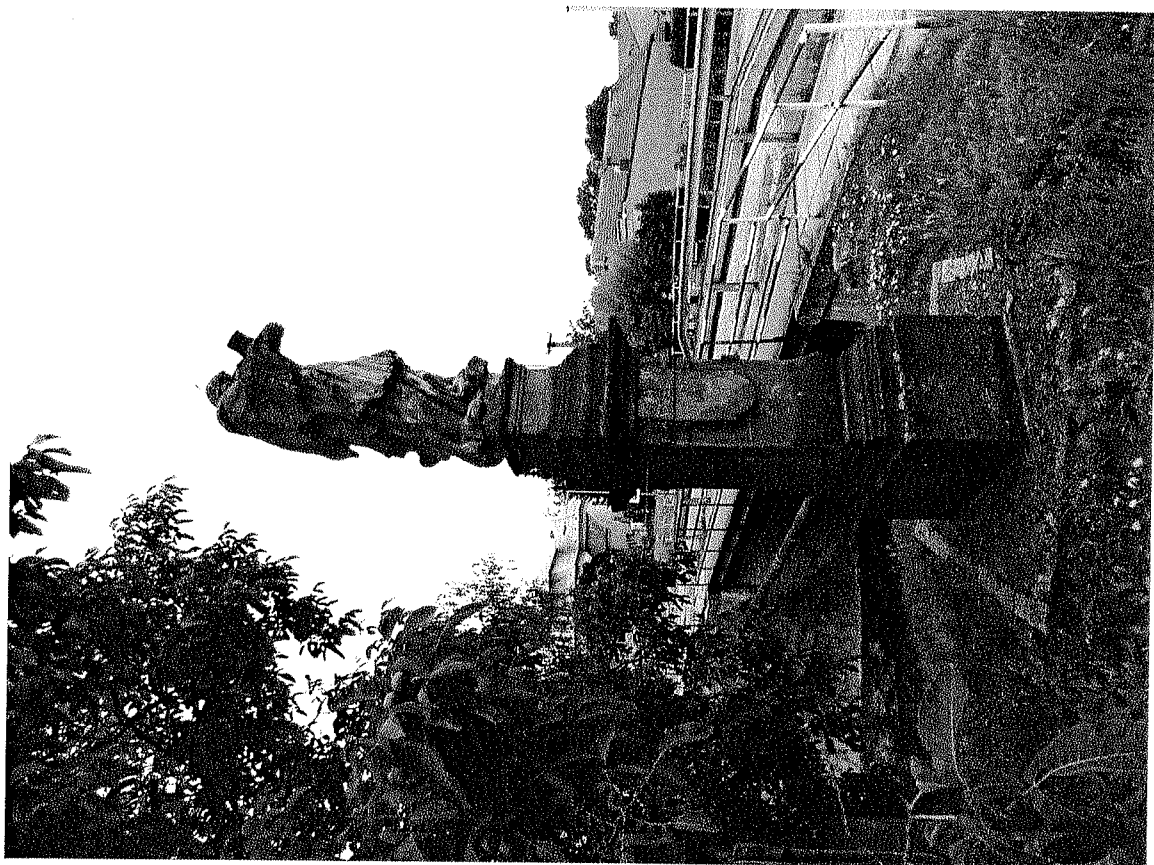




Kostomlaty n. Labem, socha sv. Jana Nepomuckého, celkový pohled na čelní stranu – stávající stav



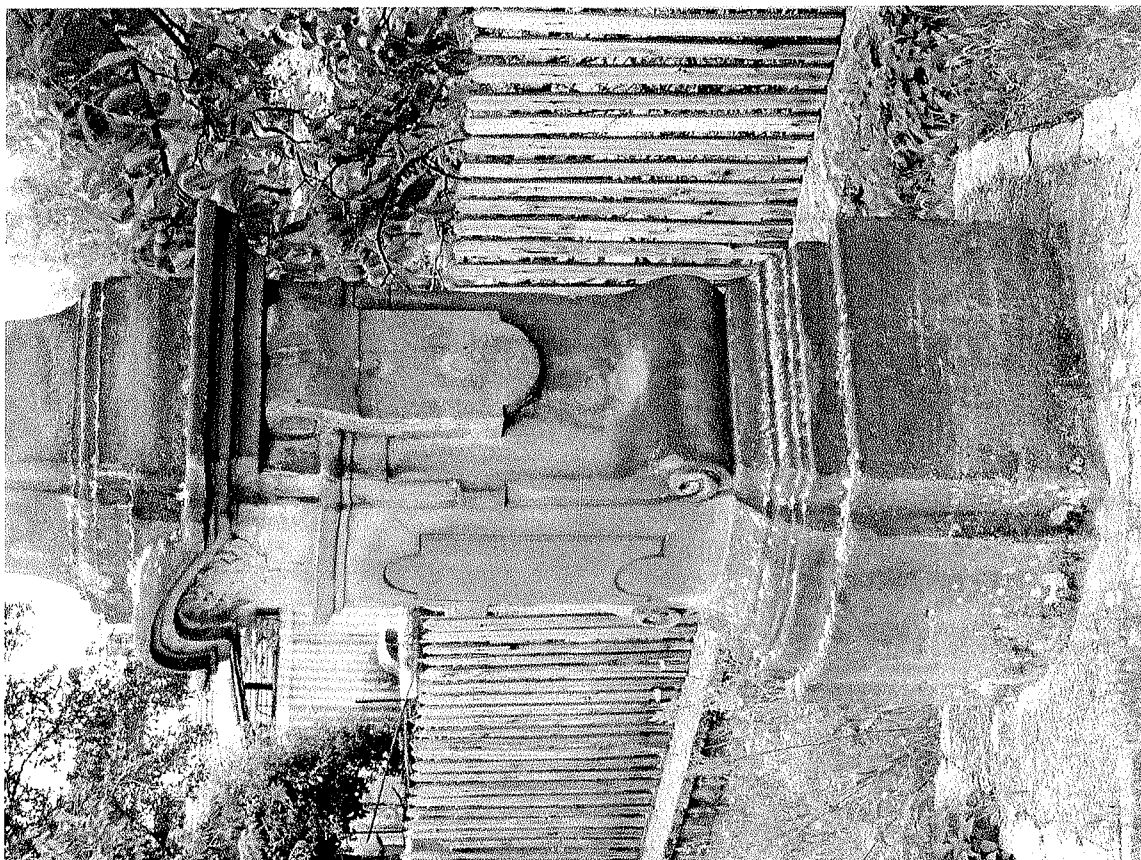
Kostomlaty n. Labem, socha sv. Jana Nepomuckého, celkový pohled na pravou boční stranu – stávající stav



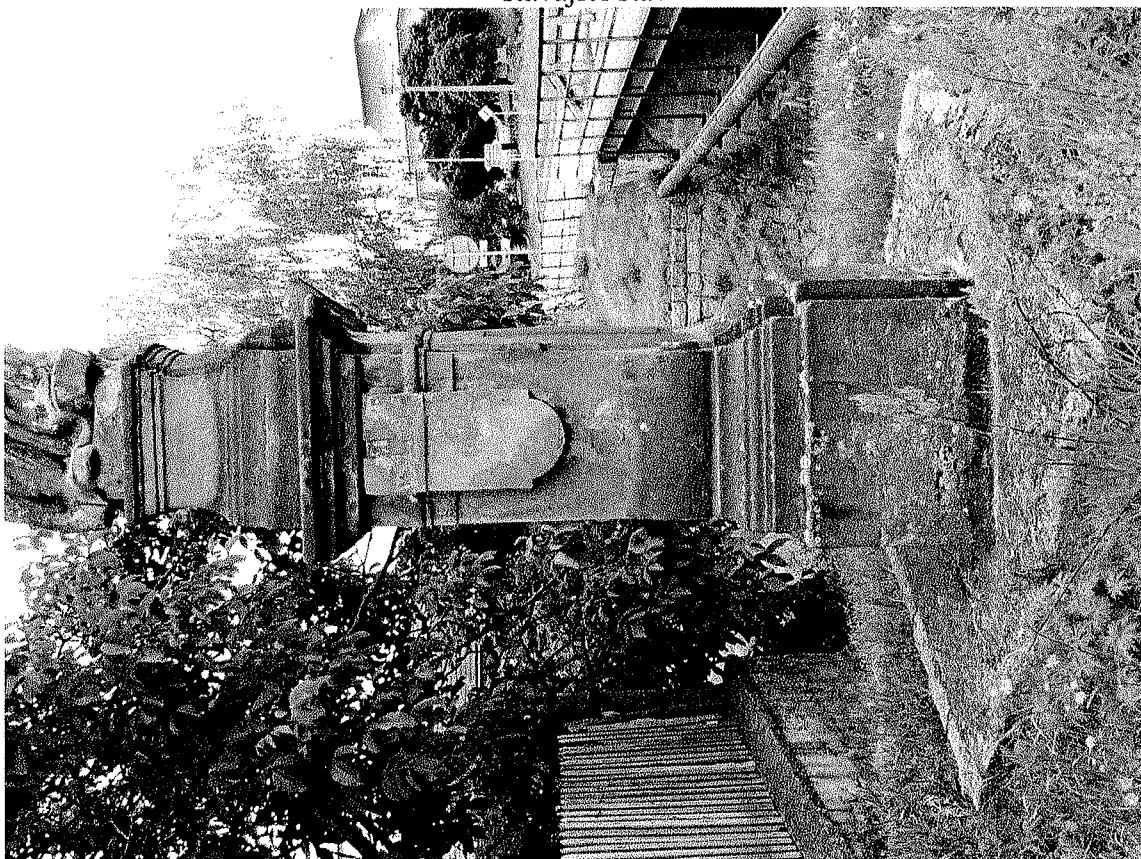
Kostomlaty n. Labem, socha sv. Jana Nepomuckého, celkový pohled na levou boční stranu –
stávající stav



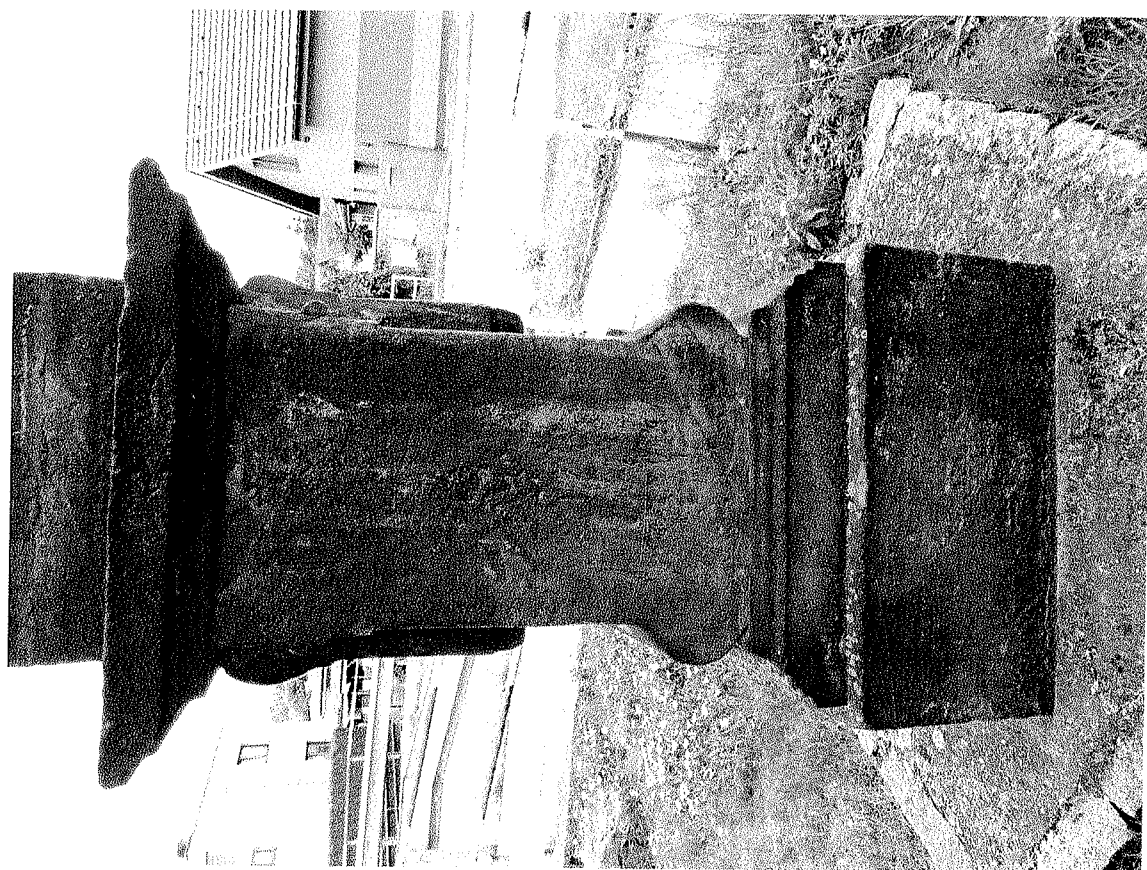
Kostomlaty n. Labem, socha sv. Jana Nepomuckého, čelní strana dolní etáže podstavce –
stávající stav



Kostomlaty n. Labem, socha sv. Jana Nepomuckého, pravá boční strana dolní etáže podstavce
– stávající stav



Kostomlaty n. Labem, socha sv. Jana Nepomuckého, levá boční strana podstavce – stávající stav



Kostomlaty n. Labem, socha sv. Jana Nepomuckého, zadní strana dolní etáže podstavce – stávající stav



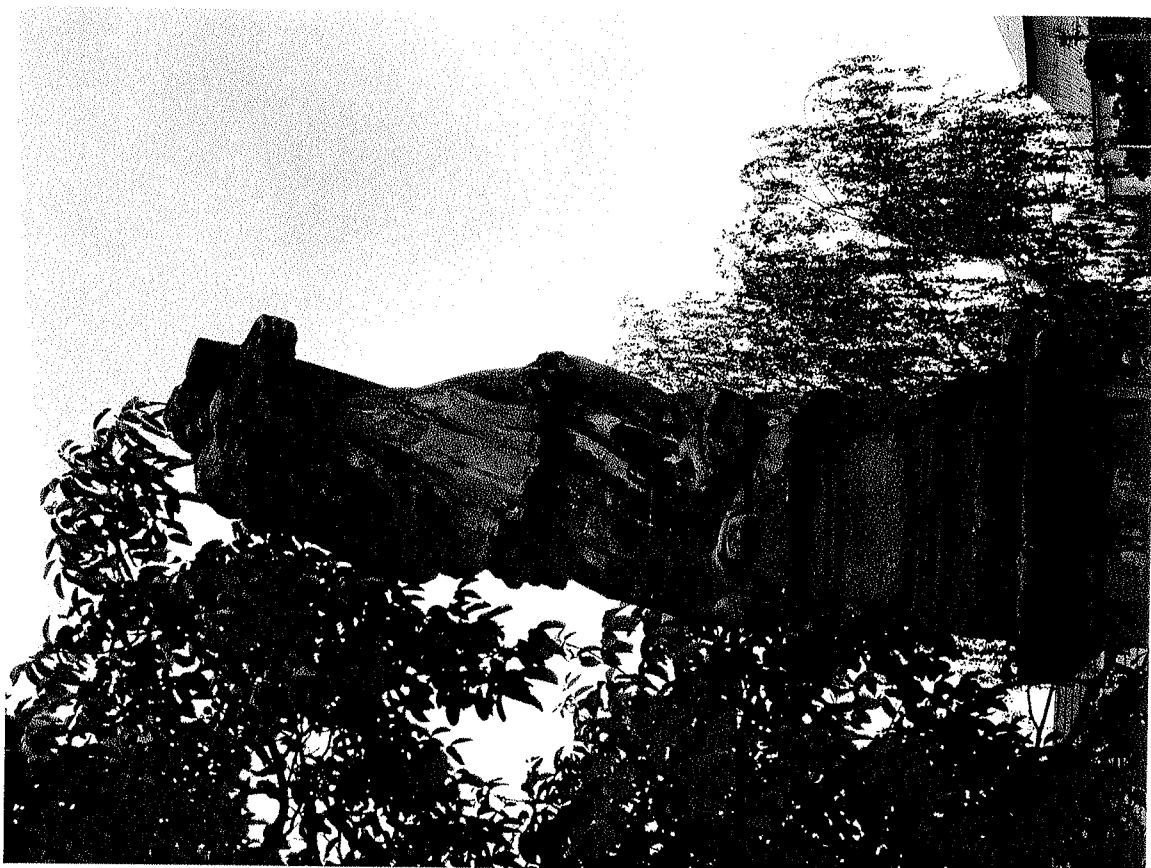
Kostomlaty n. Labem, socha sv. Jana Nepomuckého, čelní strana horní etáže podstavce – stávající stav



Kostomlaty n. Labem, socha sv. Jana Nepomuckého, čelní strana sochy, celkový pohled – stávající stav



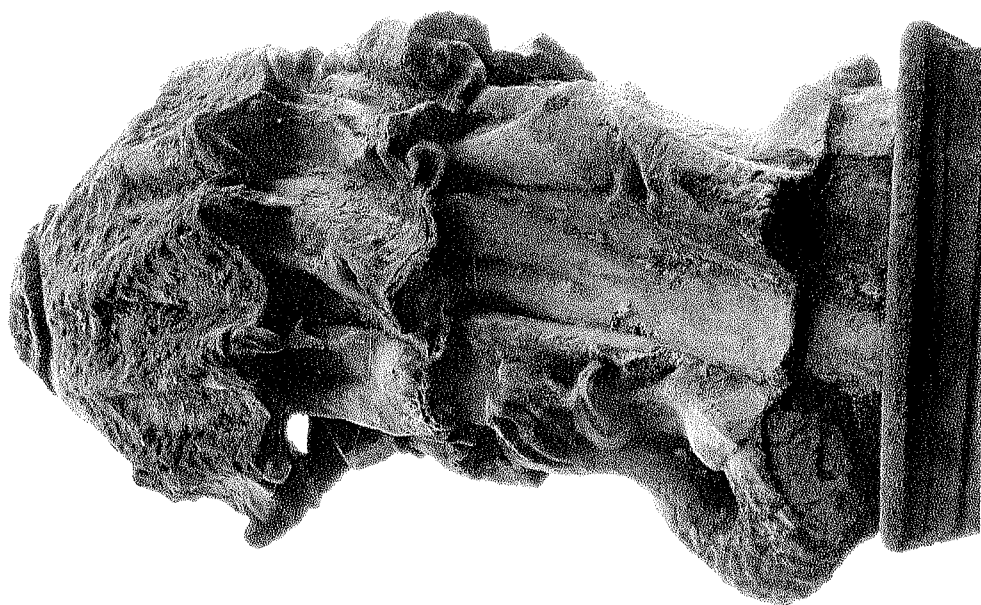
Kostomlaty n. Labem, socha sv. Jana Nepomuckého, čelní strana horní etáže podstavce a sochy světce – stávající stav



Kostomlaty n. Labem, socha sv. Jana Nepomuckého, levá boční strana horní etáže podstavce
a sochy světce – stávající stav



Kostomlaty n. Labem, socha sv. Jana Nepomuckého, levá boční strana sochy světce –
stávající stav



Kostomlaty n. Labem, socha sv. Jana Nepomuckého, zadní strana sochy světce – stávající stav



Kostomlaty n. Labem, socha sv. Jana Nepomuckého, zadní strana sochy světce – stávající stav



Kostomlaty n. Labem, socha sv. Jana Nepomuckého, pravá boční strana sochy světce – stávající stav



Kostomlaty n. Labem, socha sv. Jana Nepomuckého, detail čelní strany horní části sochy světce – stávající stav



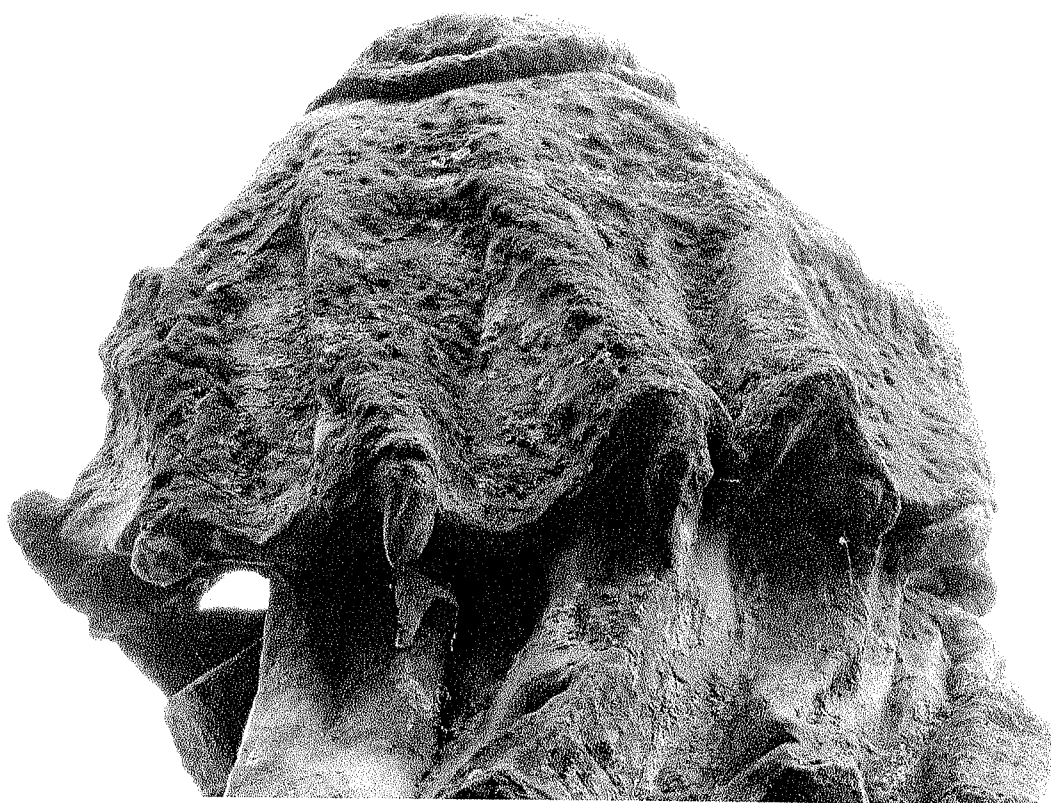
Kostomlaty n. Labem, socha sv. Jana Nepomuckého, detail čelní strany dolní části sochy
světce – stávající stav



Kostomlaty n. Labem, socha sv. Jana Nepomuckého, detail pravé strany horní části sochy
světce – stávající stav



Kostomlaty n. Labem, socha sv. Jana Nepomuckého, detail pravé strany dolní části sochy
světce – stávající stav



Kostomlaty n. Labem, socha sv. Jana Nepomuckého, detail zadní strany horní části sochy
světce – stávající stav



Kostomlaty n. Labem, socha sv. Jana Nepomuckého, detail zadní strany dolní části sochy
světce – stávající stav



Kostomlaty n. Labem, socha sv. Jana Nepomuckého, detail levé boční strany horní části sochy
světce – stávající stav



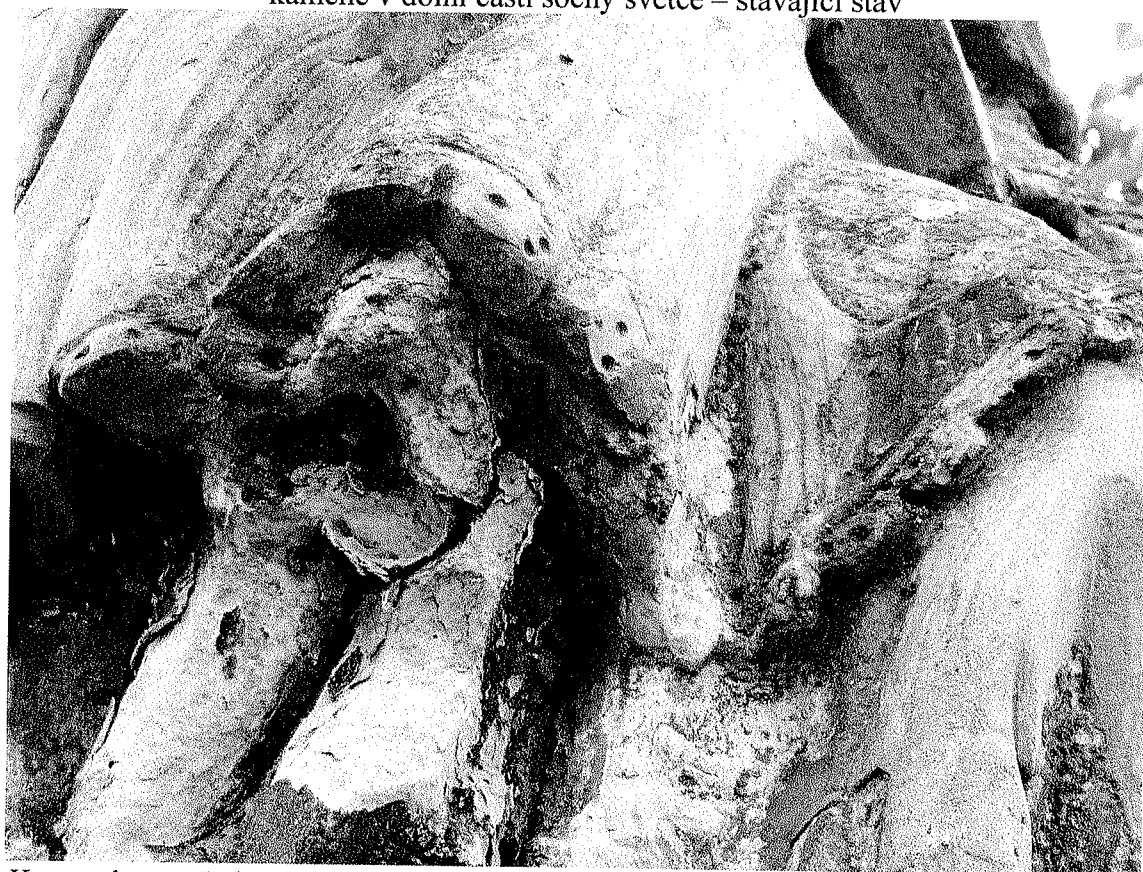
Kostomlaty n. Labem, socha sv. Jana Nepomuckého, detail levé boční strany dolní části sochy
světce – stávající stav



Kostomlaty n. Labem, socha sv. Jana Nepomuckého, detail trhliny a opadávající hmoty
kamene v dolní části sochy světce – stávající stav



Kostomlaty n. Labem, socha sv. Jana Nepomuckého, detail trhlina a opadávající hmoty kamene v dolní části sochy světce – stávající stav



Kostomlaty n. Labem, socha sv. Jana Nepomuckého, detail hloubkové koroze kamene a modelačních doplňků ve střední části sochy světce – stávající stav



Kostomlaty n. Labem, socha sv. Jana Nepomuckého – historický snímek z roku 1953 zachycující sochu před poškozením v prostoru u staré školy



Kostomlaty nad Labem, pohled na nové umístění sochy na prostranství nedaleko Staré školy



Kostomlaty nad Labem, pohled na nové umístění sochy na prostranství nedaleko Staré školy